

Manual de serviço do Dell™ Inspiron™ 1011

[Antes de começar](#)

[Bateria](#)

[Teclado](#)

[Unidade de disco rígido](#)

[Apoio para as mãos](#)

[Suporte do apoio para as mãos](#)

[Placas de comunicação](#)

[Placa da luz de estado da bateria/alimentação](#)

[Altifalantes](#)

[Placa interna com a tecnologia sem fios Bluetooth](#)

[Placa do botão de alimentação](#)

[Placa USB e cartão SIM](#)

[Conector do adaptador CA](#)

[Placa de sistema](#)

[Memória](#)


[Pilha tipo moeda](#)

[Visor](#)

[Câmara](#)

[Actualizar a BIOS](#)

Notas, Avisos e Advertências

 **NOTA:** uma NOTA fornece informações importantes para ajudar você a aproveitar melhor os recursos do computador.

 **AVISO:** um AVISO indica um potencial de danos ao hardware ou a perda de dados e explica como evitar o problema.

 **ADVERTÊNCIA:** uma ADVERTÊNCIA indica um potencial de danos à propriedade, risco de lesões corporais ou mesmo risco de vida.

As informações deste documento estão sujeitas a alterações sem aviso prévio.
© 2009 Dell Inc. Todos os direitos reservados.

Qualquer tipo de reprodução destes materiais sem autorização por escrito da Dell Inc. é estritamente proibida.

Marcas comerciais utilizadas neste texto: *Dell*, o logótipo da *DELL* e *Inspiron* são marcas comerciais da Dell Inc.; *Bluetooth* é uma marca comercial registada da propriedade da Bluetooth SIG, Inc. e é utilizada pela Dell sob licença; *Microsoft*, *Windows*, são marcas comerciais ou marcas comerciais registadas da Microsoft Corporation nos Estados Unidos e/ou noutros países.

Outros nomes e marcas comerciais podem ser mencionados neste documento como referência às entidades que invocam essas marcas e nomes ou os seus produtos. A Dell Inc. renuncia a quaisquer interesses de propriedade relativamente a nomes e marcas comerciais de terceiros.

Modelo PP19S

Abril de 2009 Rev. A00

[Voltar à página do Índice](#)

Conector do adaptador CA

Manual de serviço do Dell™ Inspiron™ 1011

- [Retirar o conector do adaptador CA](#)
- [Voltar a colocar o conector do adaptador CA](#)

⚠️ ADVERTÊNCIA: Antes de trabalhar no interior do computador, leia as informações de segurança fornecidas com o mesmo. Para obter informações adicionais sobre os melhores procedimentos de segurança, consulte a página inicial da conformidade de regulamentos em www.dell.com/regulatory_compliance.

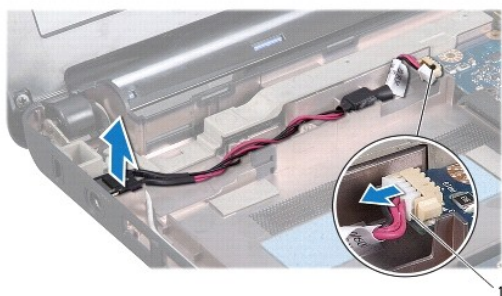
⚠️ AVISO: Para evitar descargas electrostáticas, ligue-se à terra utilizando uma pulseira antiestática com ligação à terra ou toque periodicamente numa superfície metálica não pintada.

⚠️ AVISO: Apenas um técnico qualificado e especializado deve efectuar reparações no seu computador. Os danos causados por uma manutenção não autorizada pela Dell™ não são abrangidos pela garantia.

⚠️ AVISO: Para evitar danificar a placa de sistema, retire a bateria principal (consulte [Remover a bateria](#)) antes de trabalhar no interior do computador.

Retirar o conector do adaptador CA

1. Siga as instruções em [Antes de começar](#).
2. Retire a bateria (consulte [Remover a bateria](#)).
3. Retire o teclado (consulte [Retirar o teclado](#)).
4. Retire o apoio para mãos (consulte [Retirar o apoio para as mãos](#)).
5. Retire a unidade de disco rígido (consulte [Retirar a unidade de disco rígido](#)).
6. Retire o suporte do apoio para mãos (consulte [Retirar o suporte do apoio para as mãos](#)).
7. Retire a placa USB e o cartão SIM (consulte [Retirar a placa USB e cartão SIM](#)).
8. Desligue o cabo do conector do adaptador CA do conector da placa de sistema.
9. Levante o conector do cabo do adaptador CA e retire-o da base do computador.



1	Conector do cabo do adaptador CA
---	----------------------------------

Voltar a colocar o conector do adaptador CA

1. Coloque o conector do adaptador CA na placa de sistema.

2. Ligue o cabo do conector do adaptador CA ao conector da placa de sistema.
 3. Volte a colocar a placa USB e o cartão SIM (consulte [Voltar a colocar a placa USB e cartão SIM](#)).
 4. Volte a colocar o suporte do apoio para mãos (consulte [Voltar a colocar o suporte do apoio para as mãos](#)).
 5. Volte a colocar a unidade de disco rígido (consulte [Substituir a unidade de disco rígido](#)).
 6. Volte a colocar o apoio para mãos (consulte [Voltar a colocar o apoio para as mãos](#)).
 7. Volte a colocar o teclado (consulte [Voltar a colocar o teclado](#)).
 8. Volte a colocar a bateria (consulte [Voltar a colocar a bateria](#)).
-

[Voltar à página do Índice](#)

[Voltar à página do Índice](#)

Placa da luz de estado da bateria/alimentação

Manual de serviço do Dell™ Inspiron™ 1011

- [Retirar a placa da luz de estado da bateria/alimentação](#)
- [Voltar a colocar a placa da luz de estado da bateria/alimentação](#)

⚠️ ADVERTÊNCIA: Antes de trabalhar no interior do computador, leia as informações de segurança fornecidas com o mesmo. Para obter informações adicionais sobre os melhores procedimentos de segurança, consulte a página inicial da conformidade de regulamentos em www.dell.com/regulatory_compliance.

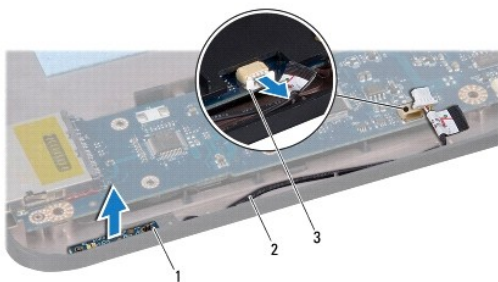
⚠️ AVISO: Para evitar descargas electrostáticas, ligue-se à terra utilizando uma pulseira antiestática com ligação à terra ou toque periodicamente numa superfície metálica não pintada.

⚠️ AVISO: Apenas um técnico qualificado e especializado deve efectuar reparações no seu computador. Os danos causados por uma manutenção não autorizada pela Dell™ não são abrangidos pela garantia.

⚠️ AVISO: Para evitar danificar a placa de sistema, retire a bateria principal (consulte [Remover a bateria](#)) antes de trabalhar dentro do computador.

Retirar a placa da luz de estado da bateria

1. Siga as instruções em [Antes de começar](#).
2. Retire a bateria (consulte [Remover a bateria](#)).
3. Retire o teclado (consulte [Retirar o teclado](#)).
4. Retire o apoio para mãos (consulte [Retirar o apoio para as mãos](#)).
5. Retire a unidade de disco rígido (consulte [Retirar a unidade de disco rígido](#)).
6. Retire o suporte do apoio para mãos (consulte [Retirar o suporte do apoio para as mãos](#)).
7. Desligue o cabo da placa da luz de estado da bateria/alimentação do conector da placa de sistema, se ainda não o tiver efectuado enquanto retirava o suporte do apoio para mãos.
8. Levante a placa da luz de estado da bateria/alimentação e retire-a da base do computador.



1	placa da luz de estado da bateria/alimentação	2	cabo da placa da luz de estado da bateria/alimentação
3	conector do cabo da placa da luz de estado da bateria/alimentação		

Voltar a colocar a placa da luz de estado da bateria/alimentação

1. Alinhe os orifícios na placa da luz de estado da bateria/alimentação com a saliência da base do computador e fixe.

2. Ligue o cabo da placa da luz de estado da bateria/alimentação ao conector da placa de sistema.
 3. Volte a colocar o suporte do apoio para mãos (consulte [Voltar a colocar o suporte do apoio para as mãos](#)).
 4. Volte a colocar a unidade de disco rígido (consulte [Substituir a unidade de disco rígido](#)).
 5. Volte a colocar o apoio para mãos (consulte [Voltar a colocar o apoio para as mãos](#)).
 6. Volte a colocar o teclado (consulte [Voltar a colocar o teclado](#)).
 7. Volte a colocar a bateria (consulte [Voltar a colocar a bateria](#)).
-

[Voltar à página do Índice](#)

[Voltar à página do Índice](#)

Antes de começar

Manual de serviço do Dell™ Inspiron™ 1011

- [Ferramentas recomendadas](#)
- [Desligar o computador](#)
- [Antes de trabalhar no interior do computador](#)

Esta secção fornece os procedimentos de remoção e instalação dos componentes no seu computador. Excepto se indicado em contrário, cada procedimento pressupõe que:


- 1 Executou os passos em [Desligar o computador](#) e [Antes de trabalhar no interior do computador](#).
- 1 Leu as informações de segurança fornecidas com o seu computador.
- 1 Um componente pode ser substituído ou, se adquirido em separado, instalado efectuando o procedimento de remoção pela ordem inversa.

Ferramentas recomendadas

Para executar os procedimentos neste documento pode ser necessário utilizar as seguintes ferramentas:

- 1 Chave de fendas de ponta chata pequena
- 1 Chave de parafusos Phillips
- 1 Instrumento de plástico pontiagudo
- 1 CD de actualização do BIOS ou programa de actualização executável do BIOS, disponível no site Web do apoio técnico da Dell em support.dell.com

Desligar o computador

 **AVISO:** Para evitar a perda de dados, guarde e feche todos os ficheiros abertos e saia de todos os programas abertos antes de desligar o computador.

1. Guarde e feche todos os ficheiros abertos e saia de todos os programas abertos.
2. Encerre o sistema operativo:

Windows® XP:

Clique em **Iniciar** → **Encerrar** → **Desligar**.

Ambiente de trabalho Dell do Ubuntu®:

Clique em  → **Quit (Sair)**  → **Shut down (Encerrar)**.


Ambiente de trabalho clássico do Ubuntu:


Clique em  → **Shut down (Encerrar)**.

3. Certifique-se de que o computador e todos os dispositivos anexados se encontram desligados. Se o computador e os dispositivos anexados não se desligaram automaticamente quando encerrou o sistema operativo, pressione sem soltar o botão de alimentação até o computador se desligar.

Antes de trabalhar no interior do computador

Utilize as seguintes directrizes de segurança para ajudar a proteger o seu computador de possíveis danos e para ajudar a garantir a sua segurança pessoal.

 **ADVERTÊNCIA:** Antes de trabalhar no interior do computador, leia as informações de segurança fornecidas com o mesmo. Para obter informações adicionais sobre os melhores procedimentos de segurança, consulte a página inicial da conformidade de regulamentos em www.dell.com/regulatory_compliance.

 **AVISO:** Manuseie cuidadosamente os componentes e as placas. Não toque nos componentes ou nos contactos de uma placa. Segure numa placa pelas extremidades ou pelo suporte metálico de instalação. Segure os componentes, como um processador, pelas extremidades e não pelos pinos.

 **AVISO:** Apenas um técnico qualificado e especializado deve efectuar reparações no seu computador. Os danos causados por uma manutenção não autorizada pela Dell não são abrangidos pela garantia.

△ **AVISO:** Quando desligar um cabo, puxe-o no respectivo conector ou pela patilha e não pelo próprio cabo. Alguns cabos têm conectores com patilhas de bloqueio; se estiver a desligar este tipo de cabo, pressione as patilhas de bloqueio antes de desligar o cabo. À medida que retira os conectores, mantenha-os alinhados de modo uniforme para evitar que os pinos entortem. Para além disso, antes de ligar um cabo, certifique-se de que ambos os conectores estão correctamente direccionados e alinhados.

△ **AVISO:** Para evitar danificar o computador, execute os seguintes passos antes de começar a trabalhar no interior do mesmo.

1. Certifique-se de que a superfície de trabalho é plana e está limpa para evitar que a tampa do computador fique arranhada.
2. Desligue o seu computador. Consulte [Desligar o computador](#).

△ **AVISO:** Para desligar um cabo de rede, desligue primeiro o cabo do computador e, em seguida, desligue o cabo do dispositivo de rede.

3. Desligue todos os cabos telefónicos ou de rede do computador.
4. Pressione e ejecte quaisquer cartões instalados do leitor de cartões de memória.
5. Desligue o computador e todos os dispositivos ligados das respectivas tomadas eléctricas.
6. Retire a bateria (consulte [Remover a bateria](#)).
7. Vire o computador ao contrário, abra o visor e pressione o botão de alimentação para ligar a placa de sistema à terra.

[Voltar à página do Índice](#)


[Voltar à página do Índice](#)

Actualizar a BIOS

Manual de serviço do Dell™ Inspiron™ 1011


- [Actualizar a BIOS a partir de um CD](#)
- [Actualizar a BIOS a partir da unidade de disco rígido](#)
- [Actualizar a BIOS no Ubuntu](#)

Se um CD do programa de actualização do BIOS for fornecido com a nova placa de sistema, actualize a BIOS a partir do CD. Se não tiver um CD do programa de actualização da BIOS, actualize-o a partir da unidade de disco rígido.

 **NOTA:** O seu computador não tem uma unidade óptica interna. Utilize uma unidade óptica externa ou outro dispositivo de armazenamento externo para os procedimentos que envolvem o uso de discos.

Actualizar a BIOS a partir de um CD

1. Certifique-se de que o adaptador CA está ligado e de que a bateria principal está correctamente instalada.

 **NOTA:** Se utilizar um CD do programa de actualização da BIOS para actualizar a BIOS, configure o computador para iniciar a partir de um CD antes de introduzir o CD.


2. Introduza o CD do programa de actualização da BIOS e reinicie o computador. Siga as instruções apresentadas no ecrã. O computador continua a iniciar e actualizar a nova BIOS. Quando a actualização estiver concluída, o computador irá reiniciar automaticamente.
 3. Pressione <F2> durante o auto-teste para aceder ao programa de configuração do sistema.
 4. Pressione <F9> para repor as predefinições do computador.
 5. Pressione <Esc>, seleccione **Save changes and reboot** (Guardar alterações e reiniciar) e pressione <Enter> para guardar as alterações de configuração.
 6. Retire o CD do programa de actualização da BIOS da unidade e reinicie o computador.
-

Actualizar a BIOS a partir da unidade de disco rígido

1. Certifique-se de que o adaptador CA está ligado, de que a bateria principal está correctamente instalada e de que o cabo de rede está ligado.
 2. Ligue o computador.
 3. Localize o ficheiro de actualização da BIOS mais recente para o seu computador em support.dell.com.
 4. Clique em **Download Now** (Transferir agora) para transferir o ficheiro.
 5. Se a janela **Export Compliance Disclaimer** (Declaração sobre compatibilidade com leis de exportação) for apresentada, clique em **Yes, I Accept this Agreement** (Sim, eu aceito este contrato). A janela **File Download** (Transferência de ficheiro) é apresentada.
 6. Clique em **Save this program to disk** (Guardar este programa no disco) e, em seguida, clique em **OK**. É apresentada a janela **Save In** (Guardar em).
 7. Clique na seta para baixo para visualizar o menu **Save In** (Guardar em), seleccione **Desktop** (Ambiente de trabalho) e, em seguida, clique em **Save** (Guardar). O ficheiro será transferido para o ambiente de trabalho.
 8. Clique em **Close** (Fechar) se a janela **Download Complete** (Transferência concluída) for apresentada. O ícone do ficheiro é apresentado no ambiente de trabalho com o mesmo nome do ficheiro de actualização da BIOS anteriormente transferido.
 9. Faça duplo clique no ícone do ficheiro que está no ambiente de trabalho e siga as instruções apresentadas no ecrã.
-

Actualizar a BIOS no Ubuntu

1. Certifique-se de que o adaptador CA está ligado, de que a bateria principal está correctamente instalada e de que o cabo de rede está ligado.

2. Ligue o computador.
 3. Seleccione  → **Places** (Locais) → **Documents** (Documentos).
 4. Crie uma nova pasta e atribua-lhe o nome **BIOS**.
 5. Localize o ficheiro de actualização da BIOS mais recente para o seu computador em support.dell.com.
 6. Clique em **Download Now** (Transferir agora) para transferir o ficheiro.
 7. Se a janela **Export Compliance Disclaimer** (Declaração sobre compatibilidade com leis de exportação) for apresentada, clique em **Yes, I Accept this Agreement** (Sim, eu aceito este contrato).
A janela **File Download** (Transferência de ficheiro) é apresentada.
 8. Clique em **Save this program to disk** (Guardar este programa no disco) e, em seguida, clique em **OK**.
É apresentada a janela **Save In** (Guardar em).
 9. Clique na seta para baixo para visualizar o menu **Save In** (Guardar em), seleccione **Documents** (Documentos) → **BIOS** e, em seguida, clique em **Save** (Guardar).
 10. Clique em **Close** (Fechar) quando a janela **Download Complete** (Transferência concluída) for apresentada.
O ícone do ficheiro aparecerá na sua pasta **BIOS** com o mesmo nome do ficheiro de actualização da BIOS transferido anteriormente.
 11. Abra a aplicação de linha de comandos do terminal e proceda do seguinte modo:
 - a. Introduza `sudo -s`
 - b. Introduza a sua palavra-passe
 - c. Introduza `cd Documents`
 - d. Introduza `cd BIOS`
 - e. Introduza `./1011a00`

`flash start...` (iniciar a actualização) é a cadeia apresentada.

O computador reinicia automaticamente quando a actualização da BIOS estiver concluída.
-

[Voltar à página do Índice](#)

[Voltar à página do Índice](#)

Placa interna com tecnologia sem fios Bluetooth®

Manual de serviço do Dell™ Inspiron™ 1011

- [Retirar a placa Bluetooth](#)
- [Voltar a colocar a placa Bluetooth](#)

⚠️ ADVERTÊNCIA: Antes de trabalhar no interior do computador, leia as informações de segurança fornecidas com o mesmo. Para obter informações adicionais sobre os melhores procedimentos de segurança, consulte a página inicial da conformidade de regulamentos em www.dell.com/regulatory_compliance.

⚠️ AVISO: Para evitar descargas electrostáticas, ligue-se à terra utilizando uma pulseira antiestática com ligação à terra ou toque periodicamente numa superfície metálica não pintada.

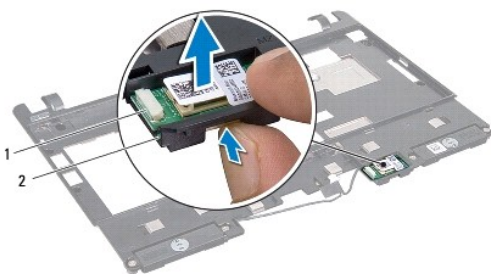
⚠️ AVISO: Apenas um técnico qualificado e especializado deve efectuar reparações no seu computador. Os danos causados por uma manutenção não autorizada pela Dell™ não são abrangidos pela garantia.

⚠️ AVISO: Para evitar danificar a placa de sistema, retire a bateria principal (consulte [Remover a bateria](#)) antes de trabalhar no interior do computador.

Se tiver encomendado uma placa com tecnologia sem fios Bluetooth juntamente com o seu computador, esta já se encontra instalada.

Retirar a placa Bluetooth

1. Siga as instruções em [Antes de começar](#).
2. Retire a bateria (consulte [Remover a bateria](#)).
3. Retire o teclado (consulte [Retirar o teclado](#)).
4. Retire o apoio para as mãos (consulte [Retirar o apoio para as mãos](#)).
5. Retire a unidade de disco rígido (consulte [Retirar a unidade de disco rígido](#)).
6. Retire o suporte do apoio para as mãos (consulte [Retirar o suporte do apoio para as mãos](#)).
7. Retire a placa Bluetooth do respectivo compartimento no suporte do apoio para as mãos.



1	placa Bluetooth	2	compartimento da placa Bluetooth
---	-----------------	---	----------------------------------

Voltar a colocar a placa Bluetooth

1. Coloque a placa Bluetooth no respectivo compartimento e encaixe-a no sítio.
2. Volte a colocar o suporte do apoio para as mãos (consulte [Voltar a colocar o suporte do apoio para as mãos](#)).
3. Volte a colocar a unidade de disco rígido (consulte [Substituir a unidade de disco rígido](#)).
4. Volte a colocar o apoio para as mãos (consulte [Voltar a colocar o apoio para as mãos](#)).

5. Volte a colocar o teclado (consulte [Voltar a colocar o teclado](#)).

6. Volte a colocar a bateria (consulte [Voltar a colocar a bateria](#)).

[Voltar à página do Índice](#)

[Voltar à página do Índice](#)

Câmara

Manual de serviço do Dell™ Inspiron™ 1011

- [Retirar a câmara](#)
- [Voltar a colocar a câmara](#)

⚠️ ADVERTÊNCIA: Antes de trabalhar no interior do computador, leia as informações de segurança fornecidas com o mesmo. Para obter informações adicionais sobre os melhores procedimentos de segurança, consulte a página inicial da conformidade de regulamentos em www.dell.com/regulatory_compliance.

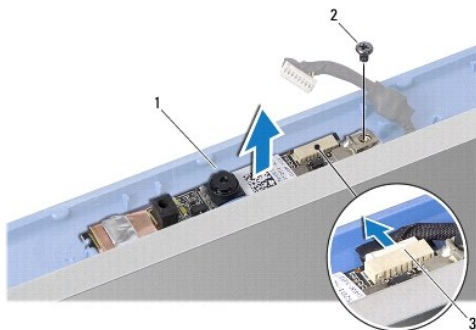
⚠️ **AVISO:** Para evitar descargas electrostáticas, ligue-se à terra utilizando uma pulseira antiestática, ou toque periodicamente numa superfície metálica não pintada (como um conector na parte posterior do computador).

⚠️ **AVISO:** Apenas um técnico qualificado e especializado deve efectuar reparações no seu computador. Os danos causados por uma manutenção não autorizada pela Dell™ não são abrangidos pela garantia.

⚠️ **AVISO:** Para evitar danificar a placa de sistema, retire a bateria principal (consulte [Remover a bateria](#)) antes de trabalhar no interior do computador.

Retirar a câmara

1. Siga as instruções em [Antes de começar](#).
2. Retire a moldura do visor (consulte [Retirar a moldura do visor](#)).



1	câmara	2	parafuso
3	conector do cabo da câmara		

3. Retire o parafuso que fixa a câmara à tampa do visor.
4. Desligue o cabo da câmara do conector.
5. Retire a placa da câmara.

Voltar a colocar a câmara

1. Ligue o cabo da câmara ao conector.
2. Alinhe o orifício do parafuso da placa da câmara com o orifício da tampa do visor.
3. Volte a colocar o parafuso que fixa a câmara à tampa do visor.
4. Volte a colocar a moldura do visor (consulte [Voltar a colocar a moldura do visor](#)).

[Voltar à página do Índice](#)

[Voltar à página do Índice](#)

Pilha tipo moeda

Manual de serviço do Dell™ Inspiron™ 1011

- [Retirar a pilha tipo moeda](#)
- [Voltar a colocar a pilha tipo moeda](#)

⚠️ ADVERTÊNCIA: Antes de trabalhar no interior do computador, leia as informações de segurança fornecidas com o mesmo. Para obter informações adicionais sobre os melhores procedimentos de segurança, consulte a página inicial da conformidade de regulamentos em www.dell.com/regulatory_compliance.

⚠️ AVISO: Para evitar descargas electrostáticas, ligue-se à terra utilizando uma pulseira antiestática com ligação à terra ou toque periodicamente numa superfície metálica não pintada.

⚠️ AVISO: Apenas um técnico qualificado e especializado deve efectuar reparações no seu computador. Os danos causados por uma manutenção não autorizada pela Dell™ não são abrangidos pela garantia.

⚠️ AVISO: Para evitar danificar a placa de sistema, retire a bateria principal (consulte [Remover a bateria](#)) antes de trabalhar no interior do computador.

Retirar a pilha tipo moeda

1. Siga as instruções em [Antes de começar](#).
2. Siga as instruções da [Etapa 2](#) à [Etapa 10](#) em [Retirar a placa de sistema](#).



1	pilha tipo moeda	2	conector do cabo da pilha tipo moeda
---	------------------	---	--------------------------------------

3. Desligue o cabo pilha tipo moeda do conector da placa de sistema.
4. Levante a pilha tipo moeda e retire-a da base do computador.

Voltar a colocar a pilha tipo moeda

1. Volte a colocar a pilha tipo moeda.
2. Ligue o cabo da pilha tipo moeda ao conector da placa de sistema.
3. Siga as instruções da [Etapa 3](#) à [Etapa 11](#) em [Voltar a colocar a placa de sistema](#).

[Voltar à página do Índice](#)

[Voltar à página do Índice](#)

Visor

Manual de serviço do Dell™ Inspiron™ 1011

- [Conjunto do visor](#)
- [Moldura do visor](#)
- [Painel do visor](#)
- [Cabo do painel do visor](#)

⚠️ ADVERTÊNCIA: Antes de trabalhar no interior do computador, leia as informações de segurança fornecidas com o mesmo. Para obter informações adicionais sobre os melhores procedimentos de segurança, consulte a página inicial da conformidade de regulamentos em www.dell.com/regulatory_compliance.

⚠️ AVISO: Para evitar descargas electrostáticas, ligue-se à terra utilizando uma pulseira antiestática com ligação à terra ou toque periodicamente numa superfície metálica não pintada.

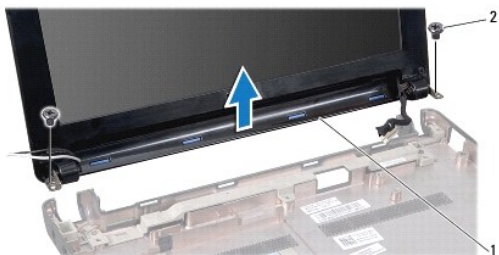
⚠️ AVISO: Apenas um técnico qualificado e especializado deve efectuar reparações no seu computador. Os danos causados por uma manutenção não autorizada pela Dell™ não são abrangidos pela garantia.

⚠️ AVISO: Para evitar danificar a placa de sistema, retire a bateria principal (consulte [Remover a bateria](#)) antes de trabalhar no interior do computador.

Conjunto do visor

Retirar o conjunto do visor

1. Siga as instruções em [Antes de começar](#).
2. Retire a bateria (consulte [Remover a bateria](#)).
3. Retire o teclado (consulte [Retirar o teclado](#)).
4. Retire o apoio para mãos (consulte [Retirar o apoio para as mãos](#)).
5. Retire a unidade de disco rígido (consulte [Retirar a unidade de disco rígido](#)).
6. Retire o suporte do apoio para mãos (consulte [Retirar o suporte do apoio para as mãos](#)).
7. Retire a placa USB e o cartão SIM (consulte [Retirar a placa USB e cartão SIM](#)).
8. Retire o conector do adaptador CA (consulte [Retirar o conector do adaptador CA](#)).
9. Retire a placa de sistema sem retirar o módulo de memória e a pilha tipo moeda (consulte [Retirar a placa de sistema](#)).
10. Anote a disposição do cabo Mini-Card e puxe os cabos da Mini-Card da base do computador.
11. Retire os dois parafusos que fixam o conjunto do visor à base do computador.



1	conjunto do visor	2	parafusos (2)
---	-------------------	---	---------------

12. Levante e retire o conjunto do visor da base do computador.

Voltar a colocar o conjunto do visor

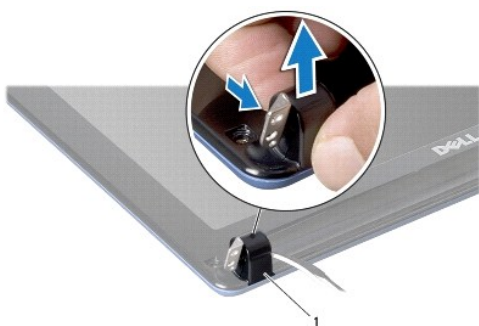
1. Coloque o conjunto do visor na devida posição e volte a colocar os dois parafusos que fixam o conjunto do visor à base do computador.
2. Disponha os cabos Mini-Card e ligue-os às Mini-Cards, se aplicável (consulte [Voltar a colocar a Mini-Card](#)).
3. Volte a colocar a placa de sistema (consulte [Voltar a colocar a placa de sistema](#)).
4. Volte a colocar o conector do adaptador CA (consulte [Voltar a colocar o conector do adaptador CA](#)).
5. Volte a colocar a placa USB e o cartão SIM (consulte [Voltar a colocar a placa USB e cartão SIM](#)).
6. Volte a colocar o suporte do apoio para mãos (consulte [Voltar a colocar o suporte do apoio para as mãos](#)).
7. Volte a colocar a unidade de disco rígido (consulte [Substituir a unidade de disco rígido](#)).
8. Volte a colocar o apoio para mãos (consulte [Voltar a colocar o apoio para as mãos](#)).
9. Volte a colocar o teclado (consulte [Voltar a colocar o teclado](#)).
10. Volte a colocar a bateria (consulte [Voltar a colocar a bateria](#)).

Moldura do visor

Retirar a moldura do visor

⚠ AVISO: A moldura do visor é extremamente frágil. Tenha cuidado ao removê-la para evitar danificá-la.

1. Retire o conjunto do visor (consulte [Retirar o conjunto do visor](#)).
2. Pressione e retire as coberturas da tampa da dobradiça (uma em cada lado).



1 coberturas da tampa da dobradiça (2)

3. Retire as duas protecções de borracha (uma em cada lado) dos parafusos da moldura do visor.
4. Retire os dois parafusos da moldura do visor.
5. Com as pontas dos dedos, levante cuidadosamente a extremidade interior da moldura do visor.



1	parafusos (2)	2	protecções de borracha (2)
3	moldura do visor		

6. Retire a moldura do visor.

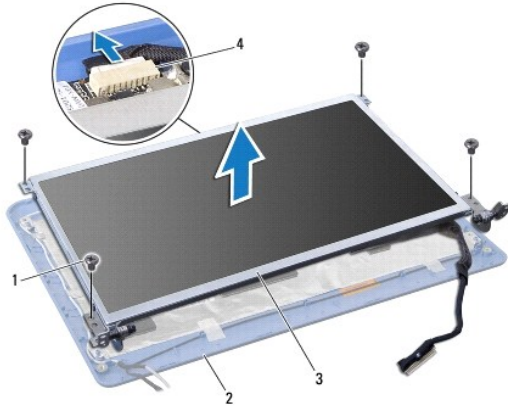
Voltar a colocar a moldura do visor

1. Volte a alinhar a moldura do visor sobre o respectivo painel e encaixe-a cuidadosamente no sítio.
2. Volte a colocar os dois parafusos que fixam a moldura do visor.
3. Volte a colocar as duas protecções de borracha (uma em cada lado) nos parafusos da moldura do visor.
4. Pressione e volte a colocar as coberturas da tampa da dobradiça.
5. Volte a colocar o conjunto do visor (consulte [Voltar a colocar o conjunto do visor](#)).

Painel do visor

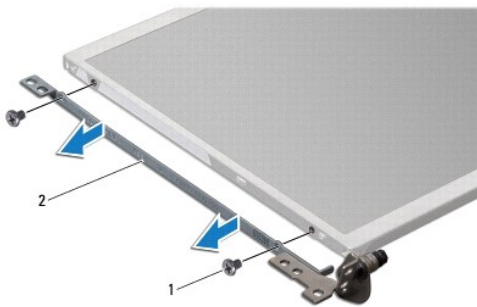
Retirar o painel do visor

1. Retire o conjunto do visor (consulte [Retirar o conjunto do visor](#)).
2. Retire a moldura do visor (consulte [Retirar a moldura do visor](#)).
3. Desligue o cabo da câmara do conector do mesmo na tampa do visor.
4. Retire os quatro parafusos que fixam o painel do visor à tampa do mesmo.
5. Retire o painel do visor.



1	parafusos (4)	2	tampa do visor
3	painel do visor	4	conector do cabo da câmara

6. Retire os quatro parafusos (dois de cada lado) que fixam os suportes do painel do visor ao mesmo.



1	parafusos (4)	2	suportes do painel do visor (2)
---	---------------	---	---------------------------------

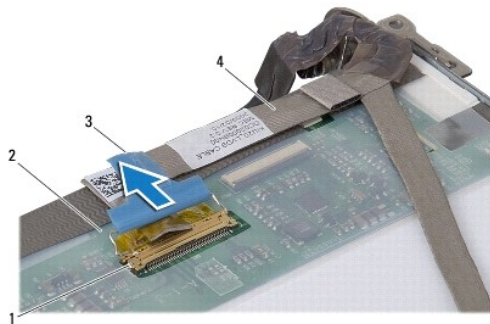
Voltar a colocar o painel do visor

1. Una os suportes do visor no painel do mesmo voltando a colocar os dois parafusos em cada lado do painel do visor.
2. Alinhe os orifícios dos parafusos no painel do visor com os orifícios na tampa do visor.
3. Volte a colocar os quatro parafusos que fixam o painel do visor à tampa.
4. Ligue o cabo da câmara ao respectivo conector na tampa do visor.
5. Volte a colocar a moldura do visor (consulte [Voltar a colocar a moldura do visor](#)).
6. Volte a colocar o conjunto do visor (consulte [Voltar a colocar o conjunto do visor](#)).

Cabo do painel do visor

Retirar o cabo do painel do visor

1. Siga as instruções em [Antes de começar](#).
2. Retire o conjunto do visor (consulte [Retirar o conjunto do visor](#)).
3. Retire a moldura do visor (consulte [Retirar a moldura do visor](#)).
4. Retire o painel do visor (consulte [Retirar o painel do visor](#)).
5. Vire o painel do visor ao contrário e coloque-o numa superfície limpa.
6. Levante a fita condutora que fixa o cabo flexível ao conector da placa de sistema e desligue o cabo flexível.



1	conector da placa do visor	2	parte posterior do painel do visor
3	fita condutora	4	cabo flexível

Voltar a colocar o cabo do painel do visor

1. Ligue o cabo flexível ao conector da placa de sistema e fixe-o com a fita condutora.
2. Volte a colocar o painel do visor (consulte [Voltar a colocar o painel do visor](#)).
3. Volte a colocar a moldura do visor (consulte [Voltar a colocar a moldura do visor](#)).
4. Volte a colocar o conjunto do visor (consulte [Voltar a colocar o conjunto do visor](#)).

[Voltar à página do Índice](#)

[Voltar à página do Índice](#)

Unidade de disco rígido

Manual de serviço do Dell™ Inspiron™ 1011

- [Retirar a unidade de disco rígido](#)
- [Substituir a unidade de disco rígido](#)

⚠️ ADVERTÊNCIA: Antes de trabalhar no interior do computador, leia as informações de segurança fornecidas com o mesmo. Para obter informações adicionais sobre os melhores procedimentos de segurança, consulte a página inicial da conformidade de regulamentos em www.dell.com/regulatory_compliance.

⚠️ ADVERTÊNCIA: Se retirar a unidade de disco rígido do computador enquanto estiver quente, *não toque* na estrutura de metal da mesma.

⚠️ AVISO: Para evitar a perda de dados, desligue o computador (consulte [Desligar o computador](#)) antes de retirar a unidade de disco rígido. Não retire a unidade de disco rígido enquanto o computador estiver ligado ou enquanto estiver no estado de suspensão.

⚠️ AVISO: As unidades de disco rígido são extremamente frágeis. Tenha muito cuidado quando manusear a unidade de disco rígido.

⚠️ AVISO: Apenas um técnico qualificado e especializado deve efectuar reparações no seu computador. Os danos causados por uma manutenção não autorizada pela Dell não são abrangidos pela garantia.

⚠️ AVISO: Para evitar danificar a placa de sistema, retire a bateria principal (consulte [Remover a bateria](#)) antes de trabalhar no interior do computador.

📌 NOTA: A Dell não garante compatibilidade nem presta apoio técnico a unidades de disco rígido obtidas a partir de outras fontes que não a Dell.

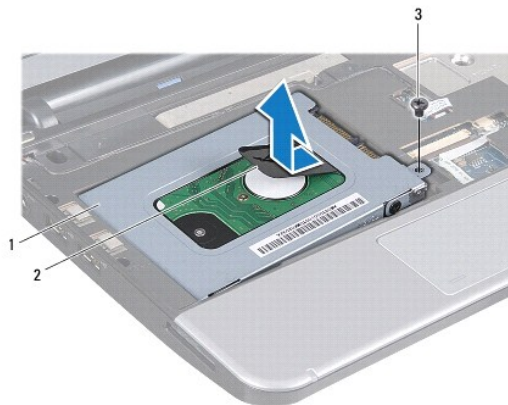
📌 NOTA: Se está a instalar uma unidade de disco rígido obtida a partir de outra fonte que não a Dell, precisa de instalar um sistema operativo, controladores e utilitários na nova unidade de disco rígido (consulte o *guia de tecnologia Dell*).

Retirar a unidade de disco rígido

1. Siga os procedimentos em [Antes de começar](#).
2. Retire a bateria (consulte [Remover a bateria](#)).
3. Retire o teclado (consulte [Retirar o teclado](#)).

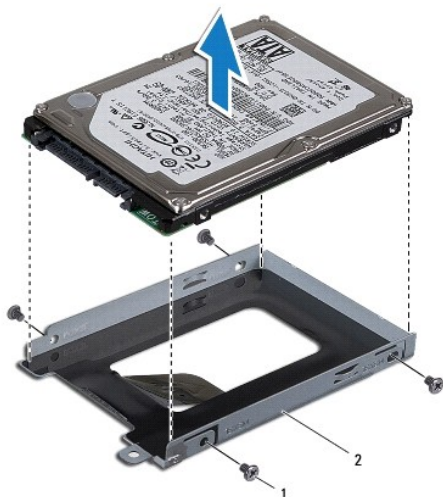
⚠️ AVISO: Quando a unidade de disco rígido não está no computador, coloque-a numa embalagem de protecção antiestática (consulte "Protecção contra descargas electrostáticas" nas instruções de segurança fornecidas com o seu computador.)

4. Retire o parafuso que fixa o conjunto da unidade de disco rígido à base do computador.
5. Puxe a patilha para a esquerda para desligar o conjunto da unidade de disco rígido do interpositor.
6. Levante o conjunto da unidade de disco rígido e retire-o do respectivo compartimento.



1	conjunto da unidade de disco rígido	2	patilha de puxar	3	parafuso
---	-------------------------------------	---	------------------	---	----------

7. Retire os quatro parafusos que fixam o suporte da unidade de disco rígido à unidade de disco rígido.
8. Levante o suporte da unidade de disco rígido, retirando-o.



1	parafusos (4)	2	suporte da unidade de disco rígido
---	---------------	---	------------------------------------

Substituir a unidade de disco rígido

1. Retire a nova unidade de disco rígido da embalagem.
Guarde a embalagem original para armazenar ou transportar a unidade de disco rígido.
2. Volte a colocar os quatro parafusos que fixam o suporte da unidade de disco rígido à unidade de disco rígido.
3. Coloque o conjunto da unidade de disco rígido no respectivo compartimento.
4. Empurre a unidade de disco rígido em direcção ao interpositor até estar bem encaixada.
5. Volte a colocar o parafuso que fixa o conjunto da unidade de disco rígido à base do computador.
6. Volte a colocar o teclado (consulte [Voltar a colocar o teclado](#)).
7. Volte a colocar a bateria (consulte [Voltar a colocar a bateria](#)).
8. **Instale o sistema operativo do seu computador, se necessário.** Consulte "Como restaurar o sistema operativo" no *guia de configuração* ou "Restoring Your Ubuntu System" (Como restaurar o sistema Ubuntu) no *guia de iniciação rápida do Ubuntu*.
9. Instale os controladores e utilitários do seu computador, conforme necessário. Para obter mais informações, consulte o *guia de tecnologia Dell*.

[Voltar à página do Índice](#)

[Voltar à página do Índice](#)

Teclado

Manual de serviço do Dell™ Inspiron™ 1011

- [Retirar o teclado](#)
- [Voltar a colocar o teclado](#)

⚠️ ADVERTÊNCIA: Antes de trabalhar no interior do computador, leia as informações de segurança fornecidas com o mesmo. Para obter informações adicionais sobre os melhores procedimentos de segurança, consulte a página inicial da conformidade de regulamentos em www.dell.com/regulatory_compliance.

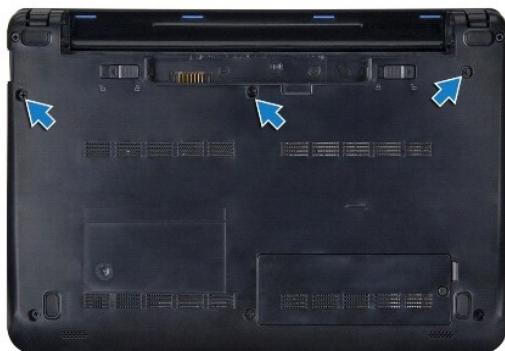
⚠️ AVISO: Para evitar descargas electrostáticas, ligue-se à terra utilizando uma pulseira antiestática com ligação à terra ou toque periodicamente numa superfície metálica não pintada.

⚠️ AVISO: Apenas um técnico qualificado e especializado deve efectuar reparações no seu computador. Os danos causados por uma manutenção não autorizada pela Dell™ não são abrangidos pela garantia.

⚠️ AVISO: Para evitar danificar a placa de sistema, retire a bateria principal (consulte [Remover a bateria](#)) antes de trabalhar no interior do computador.

Retirar o teclado

1. Siga os procedimentos em [Antes de começar](#).
2. Retire a bateria (consulte [Remover a bateria](#)).
3. Retire os três parafusos que fixam o teclado à base do computador.



⚠️ AVISO: O revestimento das teclas do teclado é frágil, facilmente desmontável e demora algum tempo a reinstalar. Tenha cuidado ao retirar e manusear o teclado.

⚠️ AVISO: Seja extremamente cuidadoso quando retirar e manusear o teclado. Caso contrário, pode arranhar o painel do visor.

4. Vire o computador ao contrário e abra o visor.
5. Levante o lado posterior central do teclado com o dedo ou com uma chave de parafusos pequena. Solte ligeiramente o lado esquerdo do teclado e depois o lado direito até o teclado sair da respectiva base.
6. Levante o teclado até este se libertar do suporte do apoio para mãos.
7. Sem puxar o teclado com força, vire-o ao contrário e coloque-o sobre o apoio para mãos
8. Solte os fechos de bloqueio do teclado no conector da placa de sistema e puxe a patilha para desligar o cabo do teclado do conector referido anteriormente.



1	patilhas do teclado (4)	2	conector do cabo do teclado
3	patilha de puxar	4	fechos de bloqueio do teclado (2)

9. Retire o teclado do apoio para mãos levantando-o.
-

Voltar a colocar o teclado

1. Faça deslizar o cabo do teclado para o conector na placa de sistema e pressione os fechos de bloqueio do cabo do teclado no conector da placa de sistema
 2. Alinhe as quatro patilhas no teclado com as ranhuras no suporte do apoio para mãos.
 3. Coloque o teclado no suporte do apoio para mãos.
 4. Vire o computador ao contrário e volte a colocar os três parafusos que fixam o teclado à base do computador.
 5. Volte a colocar a bateria (consulte [Voltar a colocar a bateria](#)).
-

[Voltar à página do Índice](#)

[Voltar à página do Índice](#)

Memória

Manual de serviço do Dell™ Inspiron™ 1011

- [Retirar o módulo de memória](#)
- [Voltar a colocar o módulo de memória](#)

⚠️ ADVERTÊNCIA: Antes de trabalhar no interior do computador, leia as informações de segurança fornecidas com o mesmo. Para obter informações adicionais sobre os melhores procedimentos de segurança, consulte a página inicial da conformidade de regulamentos em www.dell.com/regulatory_compliance.

⚠️ AVISO: Para evitar descargas electrostáticas, ligue-se à terra utilizando uma pulseira antiestática ou toque periodicamente numa superfície metálica não pintada (como um conector na parte posterior do computador).

⚠️ AVISO: Apenas um técnico qualificado e especializado deve efectuar reparações no seu computador. Os danos causados por uma manutenção não autorizada pela Dell™ não são abrangidos pela garantia.

⚠️ AVISO: Para evitar danificar a placa de sistema, retire a bateria principal (consulte [Remover a bateria](#)) antes de trabalhar dentro do computador.

📌 NOTA: Os módulos de memória adquiridos na Dell™ estão cobertos pela garantia do computador.

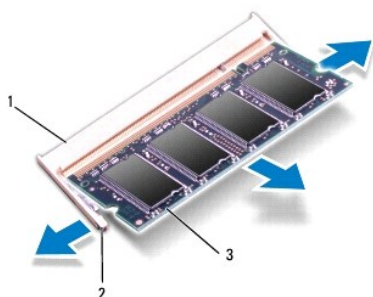
O seu computador tem uma tomada SODIMM que pode ser acedida pelo computador.

Retirar o módulo de memória

1. Siga as instruções em [Antes de começar](#).
2. Siga as instruções da [Etapa 2](#) à [Etapa 10](#) em [Retirar a placa de sistema](#).

⚠️ AVISO: Para evitar danos no conector do módulo de memória, não utilize ferramentas para alargar os grampos de fixação do módulo de memória.


3. Utilize as pontas dos dedos para abrir cuidadosamente os ganchos de fixação em cada uma das extremidades do conector do módulo de memória, até este desencaixar.
4. Retire o módulo de memória do conector do mesmo.

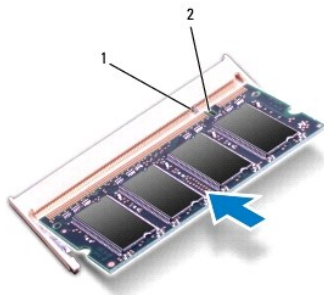


1	conector do módulo de memória	2	ganchos de fixação (2)
3	módulo de memória		

Voltar a colocar o módulo de memória

1. Alinhe o entalhe no módulo de memória com a patilha no conector do módulo de memória.
2. Faça deslizar firmemente o módulo para a ranhura a um ângulo de 45 graus e pressione o módulo para baixo até este encaixar correctamente. Se não ouvir um clique, retire o módulo de memória e volte a instalá-lo.

 **NOTA:** Se o módulo de memória não estiver instalado adequadamente, o computador pode não arrancar.



1	patilha	2	entalhe
---	---------	---	---------

3. Siga as instruções da [Etapa 3](#) à [Etapa 10](#) em [Voltar a colocar a placa de sistema](#).
4. Volte a colocar a bateria (consulte [Voltar a colocar a bateria](#)) ou ligue o adaptador CA ao computador e a uma tomada eléctrica.
5. Ligue o computador.


Ao iniciar, o computador detecta a memória adicional e actualiza automaticamente as informações de configuração do sistema.

Para confirmar a quantidade de memória instalada no computador:

Windows® XP:

Clique com botão direito do rato no ícone **O meu computador** no ambiente de trabalho e, em seguida, clique em **Propriedades**→ **Geral**.

Ubuntu®:

Clique em  → **System**→ (Sistema) **Administration**→ (Administração) **System Monitor** (Monitor do sistema).

[Voltar à página do Índice](#)

[Voltar à página do Índice](#)

Placas de comunicação

Manual de serviço do Dell™ Inspiron™ 1011

- [Módulo de identidade do assinante](#)
- [Mini-Cards sem fios](#)

Módulo de identidade do assinante

O módulo de identidade do assinante (SIM - Subscriber Identity Module) identifica os utilizadores exclusivamente através de um cartão de identidade internacional de assinante móvel.

⚠️ ADVERTÊNCIA: Antes de trabalhar no interior do computador, leia as informações de segurança fornecidas com o mesmo. Para obter informações adicionais sobre os melhores procedimentos de segurança, consulte a página inicial da conformidade de regulamentos em www.dell.com/regulatory_compliance.

Instalar o SIM

1. Siga as instruções em [Antes de começar](#).
2. Retire a bateria (consulte [Remover a bateria](#)).
3. No compartimento da bateria, faça deslizar o SIM para o interior do compartimento.
4. Volte a colocar a bateria (consulte [Voltar a colocar a bateria](#)).



1	compartimento da bateria	2	SIM
---	--------------------------	---	-----

Retirar o SIM

1. Retire a bateria (consulte [Remover a bateria](#)).
2. Prima o SIM para dentro do compartimento para que se solte. Assim que estiver parcialmente ejetado, retire-o do compartimento da bateria.
3. Volte a colocar a bateria (consulte [Voltar a colocar a bateria](#)).

Mini-Cards sem fios

⚠️ ADVERTÊNCIA: Antes de trabalhar dentro do computador, leia as informações de segurança fornecidas com o mesmo. Para obter informações adicionais sobre melhores práticas de segurança, consulte a página inicial de Conformidade regulamentar em www.dell.com/regulatory_compliance.

⚠️ AVISO: Para evitar descargas electrostáticas, ligue-se à terra utilizando uma pulseira antiestática com ligação à terra ou toque periodicamente numa superfície metálica não pintada.

⚠️ AVISO: Apenas um técnico qualificado e especializado deve efectuar reparações no seu computador. Os danos causados por uma manutenção não autorizada pela Dell™ não são abrangidos pela garantia.


⚠️ AVISO: Para evitar danificar a placa de sistema, retire a bateria principal (consulte [Remover a bateria](#)) antes de trabalhar dentro do computador.

📌 NOTA: A Dell não garante compatibilidade nem presta apoio técnico a Mini-Cards de outras fontes que não a Dell.

Se encomendou uma Mini-Card sem fios com o seu computador, esta já se encontra instalada.

O seu computador suporta duas ranhuras Mini-Card:

- 1 Uma ranhura full Mini-Card - para rede de banda larga móveis ou rede de área local sem fios (WWAN)
- 1 Uma ranhura dedicada Half-Mini-Card para WLAN (Wireless Local Area Network)

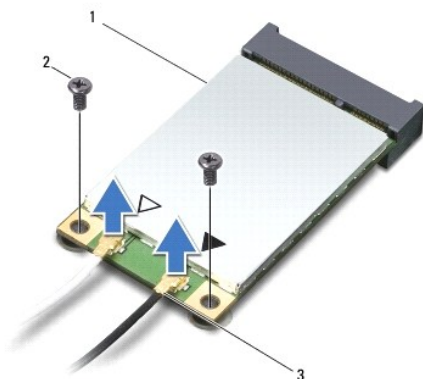
 **NOTA:** Dependendo da configuração do computador aquando da venda, as ranhuras Mini-Card podem ter ou não Mini-Cards instaladas.

Retirar a Mini-Card

1. Siga as instruções em [Antes de começar](#).
2. Retire a bateria (consulte [Remover a bateria](#)).
3. Desaperte o parafuso integrado na mini porta.

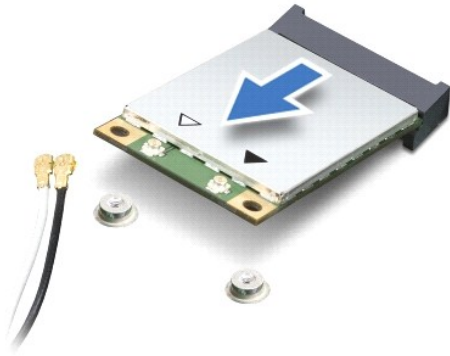


4. Desligue os cabos de antena da Mini-Card.



1	Mini-Card	2	parafusos (2)	3	conectores do cabo de antena (2)
---	-----------	---	---------------	---	----------------------------------

5. Solte a Mini-Card retirando os dois parafusos que fixam a Mini-Card ao conector da placa de sistema.
6. Levante e retire a Mini-Card do respectivo conector da placa de sistema.



⚠ **AVISO:** Quando a Mini-Card não estiver no computador, coloque-a numa embalagem de protecção antiestática (consulte “Proteger contra descargas electrostáticas”, nas instruções de segurança fornecidas com o seu computador).

Voltar a colocar a Mini-Card

1. Retire a nova Mini-Card da respectiva embalagem.

⚠ **AVISO:** Utilize uma pressão firme e constante para fazer deslizar a placa para o respectivo lugar. Se utilizar força excessiva, pode danificar o conector.

⚠ **AVISO:** Os conectores têm formatos especiais de forma a garantir uma inserção correcta. Se sentir resistência, verifique os conectores da placa e da placa de sistema e volte a alinhar a placa.

⚠ **AVISO:** Para evitar danificar a Mini-Card, nunca coloque cabos por baixo da placa.

2. Introduza a Mini-Card a um ângulo de 45 graus no conector da placa de sistema adequado. Por exemplo, o conector da placa WLAN está identificado como WLAN, etc.
3. Pressione para baixo a outra extremidade da placa WLAN na ranhura da placa de sistema e volte a colocar os dois parafusos que fixam a placa ao conector da placa de sistema.
4. Ligue os cabos de antenna apropriados à Mini-Card que está a instalar. A tabela seguinte mostra o esquema de cores do cabo de antenna para cada Mini-Card suportada pelo computador.

Conectores na Mini-Card	Esquema de cores do cabo de antenna
WWAN (2 cabos de antenna)	
WWAN principal (triângulo branco)	branco com faixa cinzenta
WWAN auxiliar (triângulo preto)	preto com faixa cinzenta
WLAN (2 cabos de antenna)	
WLAN principal (triângulo branco)	branco
WLAN auxiliar (triângulo preto)	preto

5. Prenda os cabos de antenna não utilizados na manga de protecção Mylar.
6. Volte a colocar e aperte o parafuso integrado que fixa a mini porta à base do computador.
7. Volte a colocar a bateria (consulte [Voltar a colocar a bateria](#)).
8. Instale os controladores e utilitários para o seu computador, conforme for necessário. Para obter mais informações, consulte o *Guia de Tecnologia Dell*.

📌 **NOTA:** Se estiver a instalar uma placa de comunicação de outro fornecedor que não a Dell, tem de instalar os utilitários e os controladores adequados. Para obter informações mais genéricas sobre controladores, consulte o *Guia de Tecnologia da Dell*.

[Voltar à página do Índice](#)

[Voltar à página do Índice](#)

Apoio para as mãos

Manual de serviço do Dell™ Inspiron™ 1011

- [Retirar o apoio para as mãos](#)
- [Voltar a colocar o apoio para as mãos](#)

⚠️ ADVERTÊNCIA: Antes de trabalhar no interior do computador, leia as informações de segurança fornecidas com o mesmo. Para obter informações adicionais sobre os melhores procedimentos de segurança, consulte a página inicial da conformidade de regulamentos em www.dell.com/regulatory_compliance.

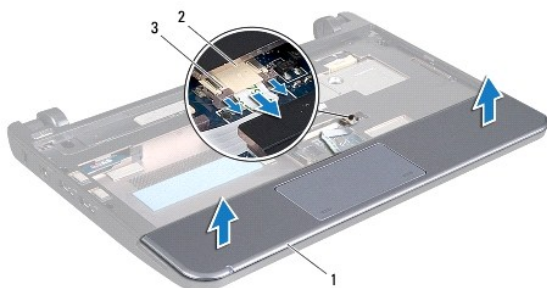
⚠️ AVISO: Para evitar descargas electrostáticas, ligue-se à terra utilizando uma pulseira antiestática com ligação à terra ou toque periodicamente numa superfície metálica não pintada.

⚠️ AVISO: Apenas um técnico qualificado e especializado deve efectuar reparações no seu computador. Os danos causados por uma manutenção não autorizada pela Dell™ não são abrangidos pela garantia.

⚠️ AVISO: Para evitar danificar a placa de sistema, retire a bateria principal (consulte [Remover a bateria](#)) antes de trabalhar no interior do computador.

Retirar o apoio para as mãos

1. Siga as instruções em [Antes de começar](#).
2. Retire a bateria (consulte [Remover a bateria](#)).
3. Retire o teclado (consulte [Retirar o teclado](#)).
4. Solte o fecho de bloqueio do cabo da mesa sensível ao toque e desligue o cabo da mesa sensível ao toque do conector da placa de sistema.



1	apoio para as mãos	2	conector do cabo da mesa sensível ao toque
3	fechos de bloqueio do cabo da mesa sensível ao toque (2)		

⚠️ AVISO: Separe cuidadosamente o apoio para as mãos da base do computador para evitar danificá-lo.

5. Comece pelo lado direito/esquerdo do apoio para as mãos, utilize os dedos para separar o apoio para as mãos do respectivo suporte.
6. Puxe cuidadosamente o cabo da mesa sensível ao toque para fora da ranhura do cabo e levante o apoio para as mãos do respectivo suporte.

Voltar a colocar o apoio para as mãos

1. Direcione o cabo da mesa sensível ao toque através da ranhura do cabo.
2. Alinhe o apoio para as mãos no respectivo suporte e encaixe cuidadosamente o apoio para as mãos no sítio.

3. **Faça deslizar o cabo da mesa sensível ao toque para o conector na placa de sistema e pressione os fechos de bloqueio do cabo da mesa sensível ao toque no conector da placa de sistema.**
4. Volte a colocar o teclado (consulte [Voltar a colocar o teclado](#)).
5. Volte a colocar a bateria (consulte [Voltar a colocar a bateria](#)).

[Voltar à página do Índice](#)

[Voltar à página do Índice](#)

Suporte do apoio para as mãos

Manual de serviço do Dell™ Inspiron™ 1011

- [Retirar o suporte do apoio para as mãos](#)
- [Voltar a colocar o suporte do apoio para as mãos](#)

⚠️ ADVERTÊNCIA: Antes de trabalhar no interior do computador, leia as informações de segurança fornecidas com o mesmo. Para obter informações adicionais sobre os melhores procedimentos de segurança, consulte a página inicial da conformidade de regulamentos em www.dell.com/regulatory_compliance.

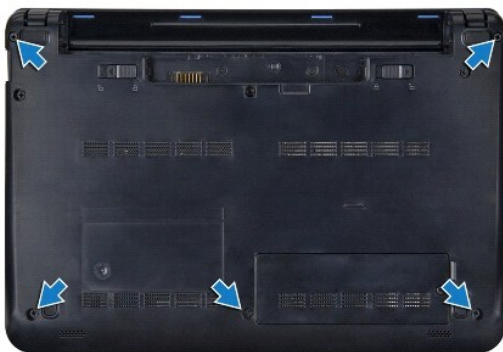
⚠️ AVISO: Para evitar descargas electrostáticas, ligue-se à terra utilizando uma pulseira antiestática com ligação à terra ou toque periodicamente numa superfície metálica não pintada.

⚠️ AVISO: Apenas um técnico qualificado e especializado deve efectuar reparações no seu computador. Os danos causados por uma manutenção não autorizada pela Dell™ não são abrangidos pela garantia.

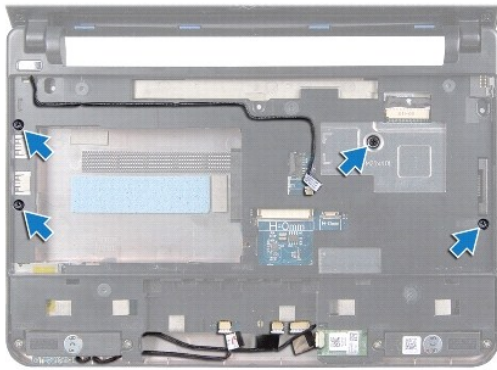
⚠️ AVISO: Para evitar danificar a placa de sistema, retire a bateria principal (consulte [Remover a bateria](#)) antes de trabalhar no interior do computador.

Retirar o suporte do apoio para as mãos

1. Siga as instruções em [Antes de começar](#).
2. Retire a bateria (consulte [Remover a bateria](#)).
3. Retire o teclado (consulte [Retirar o teclado](#)).
4. Retire o apoio para as mãos (consulte [Retirar o apoio para as mãos](#)).
5. Retire a unidade de disco rígido (consulte [Retirar a unidade de disco rígido](#)).
6. Retire os cinco parafusos que fixam o suporte do apoio para as mãos à base do computador.



7. Vire o computador ao contrário e abra o visor
8. Retire os quatro parafusos que fixam o suporte do apoio para as mãos.



9. Desligue o cabo do botão de alimentação, o cabo da placa Bluetooth, o cabo do botão de alimentação, o cabo da luz de estado da bateria e o cabo do altifalante dos respectivos conectores da placa de sistema.



1	conector do cabo do botão de alimentação	2	suporte do apoio para as mãos
3	conector do cabo do Bluetooth	4	conector do cabo do altifalante
5	conector do cabo da luz de estado da bateria		

10. Levante cuidadosamente o suporte do apoio para as mãos ao longo da extremidade posterior, junto dos suportes das dobradiças e, em seguida, levante cuidadosamente o suporte do apoio para as mãos para o retirar do computador.

Voltar a colocar o suporte do apoio para as mãos

1. Coloque o suporte do apoio para mãos na base do computador e encaixe-o no sítio.
2. Volte a colocar os quatro parafusos que fixam o suporte do apoio para as mãos.
3. Desligue o cabo do botão de alimentação, o cabo da placa Bluetooth, o cabo do botão de alimentação, o cabo da luz de estado da bateria e o cabo do altifalante dos respectivos conectores da placa de sistema.
4. Volte a colocar a unidade de disco rígido (consulte [Substituir a unidade de disco rígido](#)).

5. Volte a colocar o apoio para as mãos (consulte [Voltar a colocar o apoio para as mãos](#)).
 6. Volte a colocar o teclado (consulte [Voltar a colocar o teclado](#)).
 7. Volte a colocar os cinco parafusos que fixam o suporte do apoio para as mãos à base do computador.
 8. Volte a colocar a bateria (consulte [Voltar a colocar a bateria](#)).
-

[Voltar à página do Índice](#)

[Voltar à página do Índice](#)

Placa do botão de alimentação

Manual de serviço do Dell™ Inspiron™ 1011

- [Retirar a placa do botão de alimentação](#)
- [Voltar a colocar a placa do botão de alimentação](#)

⚠️ ADVERTÊNCIA: Antes de trabalhar no interior do computador, leia as informações de segurança fornecidas com o mesmo. Para obter informações adicionais sobre os melhores procedimentos de segurança, consulte a página inicial da conformidade de regulamentos em www.dell.com/regulatory_compliance.

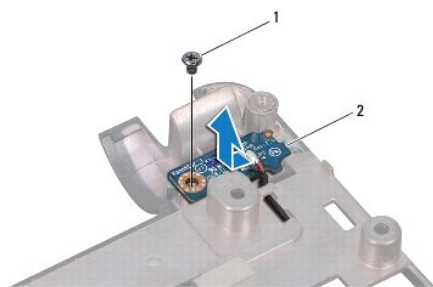
⚠️ AVISO: Para evitar descargas electrostáticas, ligue-se à terra utilizando uma pulseira antiestática com ligação à terra ou toque periodicamente numa superfície metálica não pintada.

⚠️ AVISO: Apenas um técnico qualificado e especializado deve efectuar reparações no seu computador. Os danos causados por uma manutenção não autorizada pela Dell™ não são abrangidos pela garantia.

⚠️ AVISO: Para evitar danificar a placa de sistema, retire a bateria principal (consulte [Remover a bateria](#)) antes de trabalhar no interior do computador.

Retirar a placa do botão de alimentação

1. Siga as instruções em [Antes de começar](#).
2. Retire a bateria (consulte [Remover a bateria](#)).
3. Retire o teclado (consulte [Retirar o teclado](#)).
4. Retire o apoio para mãos (consulte [Retirar o apoio para as mãos](#)).
5. Retire a unidade de disco rígido (consulte [Retirar a unidade de disco rígido](#)).
6. Retire o suporte do apoio para mãos (consulte [Retirar o suporte do apoio para as mãos](#)).
7. Vire o suporte do apoio para mãos ao contrário e retire o parafuso que fixa a placa do botão de alimentação ao suporte do apoio para mãos.
8. Retire o cabo do botão de alimentação do respectivo encaminhamento.



1	parafuso	2	placa do botão de alimentação
---	----------	---	-------------------------------

9. Deslize a placa do botão de alimentação para fora do suporte do apoio para mãos.

Voltar a colocar a placa do botão de alimentação

1. Deslize a placa do botão de alimentação para o seu sítio no suporte do apoio para mãos.
2. Volte a colocar o parafuso que fixa a placa do botão de alimentação ao suporte do apoio para mãos.

3. Direcione o cabo do botão de alimentação ao longo da respectiva guia de encaminhamento.
 4. Volte a colocar o suporte do apoio para mãos (consulte [Voltar a colocar o suporte do apoio para as mãos](#)).
 5. Volte a colocar a unidade de disco rígido (consulte [Substituir a unidade de disco rígido](#)).
 6. Volte a colocar o apoio para mãos (consulte [Voltar a colocar o apoio para as mãos](#)).
 7. Volte a colocar o teclado (consulte [Voltar a colocar o teclado](#)).
 8. Volte a colocar a bateria (consulte [Voltar a colocar a bateria](#)).
-

[Voltar à página do Índice](#)

[Voltar à página do Índice](#)

Bateria

Manual de serviço do Dell™ Inspiron™ 1011

- [Remover a bateria](#)
- [Voltar a colocar a bateria](#)

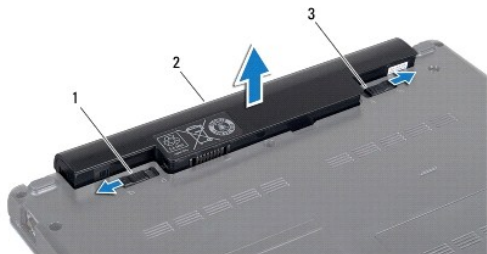
⚠️ ADVERTÊNCIA: Antes de trabalhar no interior do computador, leia as informações de segurança fornecidas com o mesmo. Para obter informações adicionais sobre os melhores procedimentos de segurança, consulte a página inicial da conformidade de regulamentos em www.dell.com/regulatory_compliance.

⚠️ AVISO: Para evitar descargas electrostáticas, ligue-se à terra utilizando uma pulseira antiestática com ligação à terra ou toque periodicamente numa superfície metálica não pintada.

⚠️ AVISO: Apenas um técnico qualificado e especializado deve efectuar reparações no seu computador. Os danos causados por uma manutenção não autorizada pela Dell™ não são abrangidos pela garantia.

Remover a bateria

1. Desligue o computador e vire-o ao contrário.



1	fecho de desbloqueio da bateria	2	bateria	3	fecho de bloqueio da bateria
---	---------------------------------	---	---------	---	------------------------------

2. Faça deslizar o fecho de bloqueio e de desbloqueio da bateria para a posição de desbloqueio.
 3. Levante a bateria e retire-a do compartimento.
-

Voltar a colocar a bateria

⚠️ AVISO: Para evitar danificar o computador, utilize apenas a bateria concebida para este computador Dell. Não utilize baterias concebidas para outros computadores Dell.

1. Faça deslizar a bateria para dentro do respectivo compartimento até esta encaixar no sitio.
 2. Faça deslizar o fecho de bloqueio da bateria para a posição de bloqueio.
-

[Voltar à página do Índice](#)

[Voltar à página do Índice](#)

Altifalantes

Manual de serviço do Dell™ Inspiron™ 1011

- [Retirar os altifalantes](#)
- [Voltar a colocar os altifalantes](#)

⚠️ ADVERTÊNCIA: Antes de trabalhar no interior do computador, leia as informações de segurança fornecidas com o mesmo. Para obter informações adicionais sobre os melhores procedimentos de segurança, consulte a página inicial da conformidade de regulamentos em www.dell.com/regulatory_compliance.

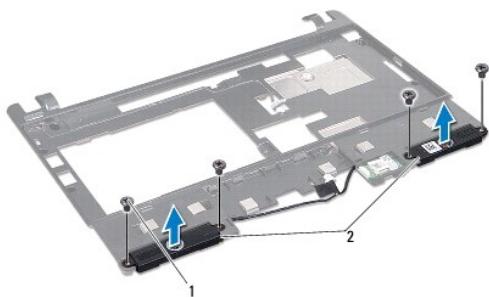
⚠️ AVISO: Para evitar descargas electrostáticas, ligue-se à terra utilizando uma pulseira antiestática com ligação à terra ou toque periodicamente numa superfície metálica não pintada.

⚠️ AVISO: Apenas um técnico qualificado e especializado deve efectuar reparações no seu computador. Os danos causados por uma manutenção não autorizada pela Dell™ não são abrangidos pela garantia.

⚠️ AVISO: Para evitar danificar a placa de sistema, retire a bateria principal (consulte [Remover a bateria](#)) antes de trabalhar no interior do computador.

Retirar os altifalantes

1. Siga as instruções em [Antes de começar](#).
2. Retire a bateria (consulte [Remover a bateria](#)).
3. Retire o teclado (consulte [Retirar o teclado](#)).
4. Retire o apoio para mãos (consulte [Retirar o apoio para as mãos](#)).
5. Retire a unidade de disco rígido (consulte [Retirar a unidade de disco rígido](#)).
6. Retire o suporte do apoio para mãos (consulte [Retirar o suporte do apoio para as mãos](#)).
7. Retire os quatro parafusos (dois de cada lado) que fixam os altifalantes ao suporte do apoio para mãos.
8. Retire os altifalantes do apoio para mãos levantando-os.



1	parafusos (4)	2	altifalantes
---	---------------	---	--------------

Voltar a colocar os altifalantes

1. Coloque os altifalantes no suporte do apoio para mãos e volte a colocar os quatro parafusos (dois de cada lado) que fixam os altifalantes ao suporte do apoio para mãos.
2. Volte a colocar o suporte do apoio para mãos (consulte [Voltar a colocar o suporte do apoio para as mãos](#)).
3. Volte a colocar a unidade de disco rígido (consulte [Substituir a unidade de disco rígido](#)).

4. Volte a colocar o apoio para mãos (consulte [Voltar a colocar o apoio para as mãos](#)).
 5. Volte a colocar o teclado (consulte [Voltar a colocar o teclado](#)).
 6. Volte a colocar a bateria (consulte [Voltar a colocar a bateria](#)).
-

[Voltar à página do Índice](#)

[Voltar à página do Índice](#)

Placa de sistema

Manual de serviço do Dell™ Inspiron™ 1011

- [Retirar a placa de sistema](#)
- [Voltar a colocar a placa de sistema](#)
- [Introduzir a etiqueta de serviço na BIOS](#)

⚠️ ADVERTÊNCIA: Antes de trabalhar no interior do computador, leia as informações de segurança fornecidas com o mesmo. Para obter informações adicionais sobre os melhores procedimentos de segurança, consulte a página inicial da conformidade de regulamentos em www.dell.com/regulatory_compliance.

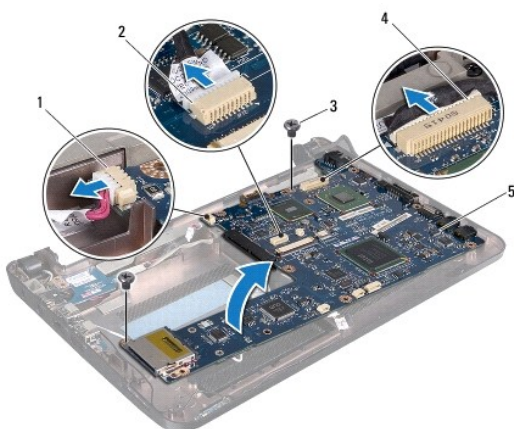
⚠️ AVISO: Para evitar descargas electrostáticas, ligue-se à terra utilizando uma pulseira antiestática com ligação à terra ou toque periodicamente numa superfície metálica não pintada.

⚠️ AVISO: Apenas um técnico qualificado e especializado deve efectuar reparações no seu computador. Os danos causados por uma manutenção não autorizada pela Dell™ não são abrangidos pela garantia.

⚠️ AVISO: Para evitar danificar a placa de sistema, retire a bateria principal (consulte [Remover a bateria](#)) antes de trabalhar no interior do computador.

Retirar a placa de sistema

1. Siga as instruções em [Antes de começar](#).
2. Retire a bateria (consulte [Remover a bateria](#)).
3. Retire a Mini-Card (consulte [Retirar a Mini-Card](#)).
4. Retire o teclado (consulte [Retirar o teclado](#)).
5. Retire o apoio para mãos (consulte [Retirar o apoio para as mãos](#)).
6. Retire a unidade de disco rígido (consulte [Retirar a unidade de disco rígido](#)).
7. Retire o suporte do apoio para mãos (consulte [Retirar o suporte do apoio para as mãos](#)).
8. Desligue o cabo da placa USB e do cartão SIM, o cabo do conector do adaptador CA e o cabo do visor dos respectivos conectores da placa de sistema.
9. Retire os dois parafusos que fixam a placa de sistema à base do computador.




1	conector do cabo do adaptador CA	2	conector do cabo USB e do cartão SIM
3	parafusos (2)	4	conector do cabo do visor


10. Levante a placa de sistema e vire-a ao contrário.
11. Retire o módulo de memória (consulte [Retirar o módulo de memória](#)).
12. Retire a pilha tipo moeda (consulte [Retirar a pilha tipo moeda](#)).

Voltar a colocar a placa de sistema

1. Volte a colocar a pilha tipo moeda (consulte [Voltar a colocar a pilha tipo moeda](#)).
2. Volte a colocar os módulos de memória (consulte [Voltar a colocar o módulo de memória](#)).
3. Vire a placa de sistema ao contrário.
4. Volte a colocar os dois parafusos que fixam a placa de sistema à base do computador.
5. Ligue o cabo da placa USB e do cartão SIM, o cabo do conector do adaptador CA e o cabo do visor dos respectivos conectores da placa de sistema.
6. Volte a colocar o suporte do apoio para mãos (consulte [Voltar a colocar o suporte do apoio para as mãos](#)).
7. Volte a colocar a unidade de disco rígido (consulte [Substituir a unidade de disco rígido](#)).
8. Volte a colocar o apoio para mãos (consulte [Voltar a colocar o apoio para as mãos](#)).
9. Volte a colocar o teclado (consulte [Voltar a colocar o teclado](#)).
10. Volte a colocar a Mini-Card (consulte [Volte a colocar a Mini-Card](#)).
11. Volte a colocar a bateria (consulte [Voltar a colocar a bateria](#)).

 **AVISO:** Antes de ligar o computador, volte a colocar todos os parafusos e certifique-se de que não existem parafusos perdidos no interior do computador. Se não o fizer, poderá provocar danos no computador.

12. Ligue o computador.

 **NOTA:** Depois de ter substituído a placa de sistema, introduza o número da etiqueta de serviço do computador na BIOS da placa de sistema de substituição.

13. Introduza a etiqueta de serviço (consulte [Introduzir a etiqueta de serviço na BIOS](#)).

Introduzir a etiqueta de serviço na BIOS

1. Certifique-se de que o adaptador CA está ligado e de que a bateria principal está correctamente instalada.
2. Ligue o computador.
3. Pressione <F2> durante o auto-teste para aceder ao programa de configuração do sistema.
4. Vá para o separador de segurança e introduza a etiqueta de serviço no campo Set Service Tag (Definir etiqueta de serviço).

[Voltar à página do Índice](#)

[Voltar à página do Índice](#)

Placa USB e cartão SIM

Manual de serviço do Dell™ Inspiron™ 1011

- [Retirar a placa USB e cartão SIM](#)
- [Voltar a colocar a placa USB e cartão SIM](#)

⚠️ ADVERTÊNCIA: Antes de trabalhar no interior do computador, leia as informações de segurança fornecidas com o mesmo. Para obter informações adicionais sobre os melhores procedimentos de segurança, consulte a página inicial da conformidade de regulamentos em www.dell.com/regulatory_compliance.

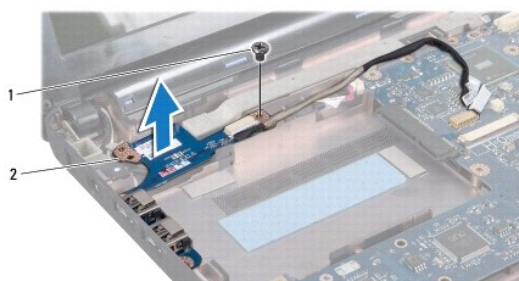
⚠️ AVISO: Para evitar descargas electrostáticas, ligue-se à terra utilizando uma pulseira antiestática com ligação à terra ou toque periodicamente numa superfície metálica não pintada.

⚠️ AVISO: Apenas um técnico qualificado e especializado deve efectuar reparações no seu computador. Os danos causados por uma manutenção não autorizada pela Dell™ não são abrangidos pela garantia.

⚠️ AVISO: Para evitar danificar a placa de sistema, retire a bateria principal (consulte [Remover a bateria](#)) antes de trabalhar no interior do computador.

Retirar a placa USB e cartão SIM

1. Siga as instruções em [Antes de começar](#).
2. Retire a bateria (consulte [Remover a bateria](#)).
3. Retire o teclado (consulte [Retirar o teclado](#)).
4. Retire o apoio para mãos (consulte [Retirar o apoio para as mãos](#)).
5. Retire a unidade de disco rígido (consulte [Retirar a unidade de disco rígido](#)).
6. Retire o suporte do apoio para mãos (consulte [Retirar o suporte do apoio para as mãos](#)).
7. Desligue o cabo da placa USB e cartão SIM do conector da placa de sistema.
8. Retire o parafuso que fixa a placa USB e cartão SIM à base do computador.
9. Levante e retire a placa USB e cartão SIM da base do computador.



1	parafuso	2	placa USB e cartão SIM
---	----------	---	------------------------

Voltar a colocar a placa USB e cartão SIM

1. Alinhe os orifícios na placa USB e cartão SIM com as saliências da base do computador.
2. Volte a colocar o parafuso que fixa a placa USB e cartão SIM à base do computador.

3. Ligue o cabo da placa USB e cartão SIM do conector da placa de sistema.
 4. Volte a colocar o suporte do apoio para mãos (consulte [Voltar a colocar o suporte do apoio para as mãos](#)).
 5. Volte a colocar a unidade de disco rígido (consulte [Substituir a unidade de disco rígido](#)).
 6. Volte a colocar o apoio para mãos (consulte [Voltar a colocar o apoio para as mãos](#)).
 7. Volte a colocar o teclado (consulte [Voltar a colocar o teclado](#)).
 8. Volte a colocar a bateria (consulte [Voltar a colocar a bateria](#)).
-

[Voltar à página do Índice](#)